

TRIAGE EN UN SERVICIO DE URGENCIAS PEDIÁTRICAS: APLICACIÓN DEL TRIÁNGULO DE EVALUACIÓN PEDIÁTRICA (TEP)

Villatoro Cárdenas Olga María; Sánchez Sánchez Manuel
Urgencias de Pediatría. Hospital Universitario Reina Sofía (Córdoba)



INTRODUCCIÓN

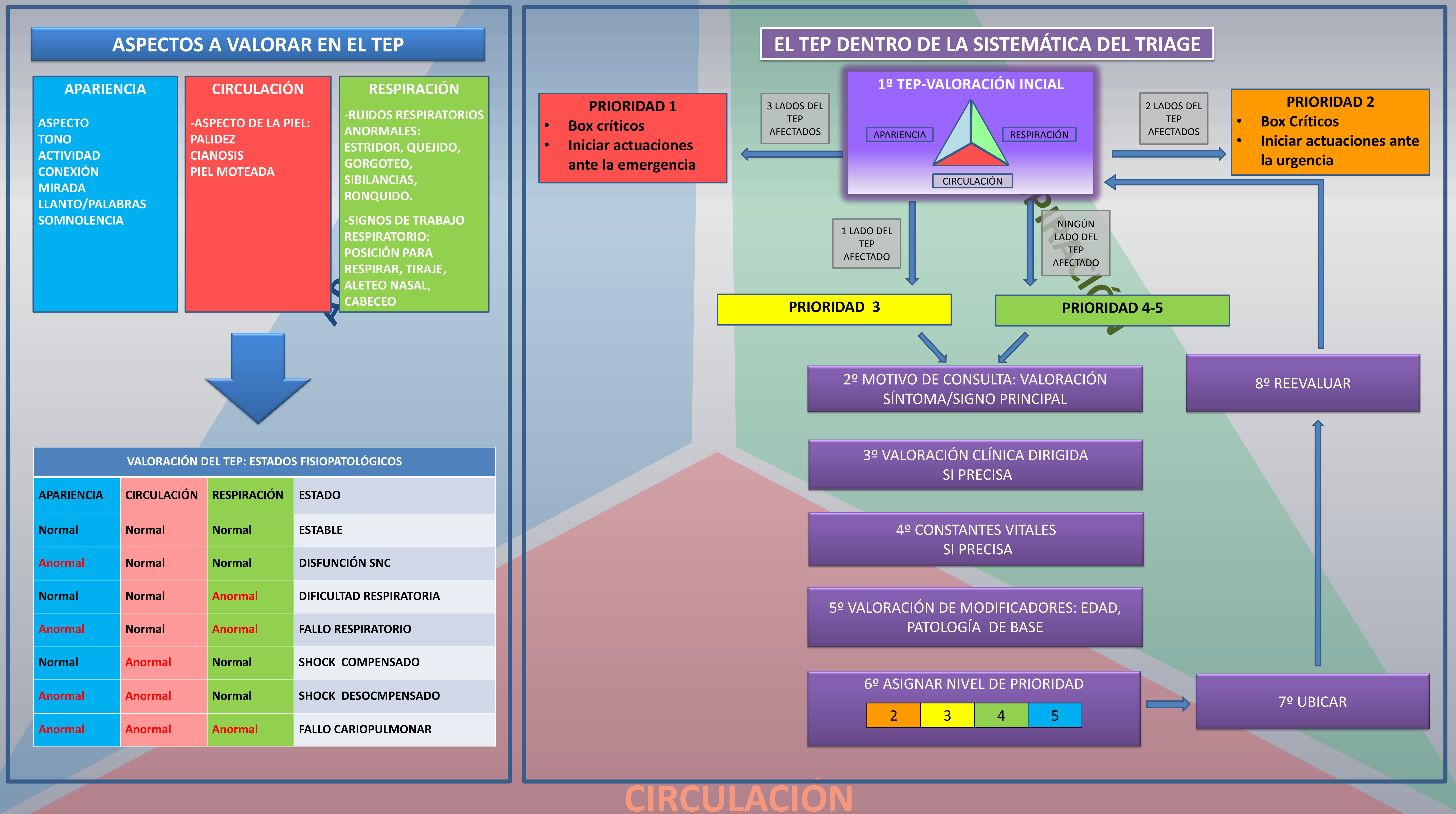
El aumento del uso progresivo de las urgencias pediátricas conlleva al desarrollo de herramientas de gestión para una mayor eficiencia de los recursos disponibles. Los sistemas de triage o priorización de pacientes según su gravedad o urgencia son indispensables para gestionar los tiempos de atención. Son prácticas fundamentales para la seguridad del paciente pediátrico tanto en cuanto contribuyen a disminuir su morbimortalidad. Dentro de las distintas fases del triage de pacientes pediátricos, el Triángulo de Evaluación Pediátrica (TEP) puede ser una herramienta muy útil, rápida, simple y práctica en la valoración inicial. **Objetivos:**
Debido al comienzo del uso del TEP en la dinámica del triage en las urgencias de pediatría, tratamos de:
 Buscar evidencias con base científica de su uso.
 Descripción de dicha herramienta.

MÉTODO

Realizamos búsqueda bibliográfica de artículos relacionados con el empleo del TEP en las urgencias pediátricas así como la validez científica del mismo.
 Utilizamos buscador Gerión (Biblioteca Virtual del Sistema Sanitario Público de Andalucía) y se lanza búsqueda bibliográfica.
 Palabras clave de búsqueda: «pediatric evaluation triangle» (para búsqueda en inglés) y «triángulo evaluación pediátrica» (búsqueda en español).
 Limitamos el tiempo de publicación desde el 01/01/2010 al 01/02/2016.
 Se seleccionan disciplinas de medicina y enfermería, artículos de revista relacionados sólo con la temática de pediatría.
 De los resultados obtenidos se consultan sólo los más relevantes.

¿QUÉ ES EL TEP?

HERRAMIENTA DE EVALUACIÓN INICIAL EN EL TRIAGE.
 PROPORCIONA UNA VALORACIÓN DEL ESTADO FISIOLÓGICO GLOBAL DEL NIÑO.
 SE BASA EN LA INSPECCIÓN DE TRES ASPECTOS BÁSICOS: APARIENCIA (ASPECTO GENERAL), CIRCULACIÓN (PERFUSIÓN) Y RESPIRACIÓN.
 PERMITE IDENTIFICAR LA NECESIDAD DE INTERVENCIONES DE CARÁCTER VITAL PARA EL NIÑO.
 SOLO REQUIERE DE LA VISIÓN Y EL OÍDO DEL EVALUADOR (PERSONAL DE ENFERMERÍA O MÉDICO).
 EL TIEMPO INVERTIDO NO ES MAYOR A 60 SEGUNDOS.



RESULTADOS

El TEP se realiza sin utilizar ningún medio técnico. Permite estimar la estabilidad clínica del paciente y definir el grado de urgencia o emergencia vital de forma inmediata.
 El TEP surge como consenso de Sociedades Norteamericanas de expertos (comité año 2005), incorporándolo como el inicio de la valoración inicial del paciente pediátrico.
 El TEP se está utilizando en muchos servicios de urgencias pediátricas ya que es una herramienta sencilla, útil y rápida y además permite un mayor grado de objetividad y de unidad de criterio.
 Su uso, no obstante, es empírico, no encontrando estudios relevantes que aporten evidencias sobre su utilización.

CONCLUSIONES

El TEP está ampliamente implantado en los servicios de urgencias pediátricas como herramienta en la valoración inicial del triage.
 Sería conveniente que se realizaran estudios con mayor casuística para corroborar científicamente la validez y utilidad que la experiencia parece otorgarle.
 La formación cualificada de los profesionales sanitarios que realizan el triage es muy importante, ya que la evaluación inicial del estado fisiopatológico del niño realizada por distintos operadores puede diferir.

BIBLIOGRAFÍA

• The Pediatric Assessment Triangle: A Novel Approach for the Rapid Evaluation of Children. Dieckmann, Ronald A; Brownstein, Dena; Gausche-Hill, Marianne. Pediatric Emergency Care, 04/2010, Volumen 26, Número 4: 312-315.
• Application of the Pediatric Assessment Triangle to the Triage Classification System in an Emergency Department. Silvina Lugo; Viviana Pavlicich. Arch Pediatr Urug 2015, 86(4): 324-329.
• Evaluación inicial del paciente pediátrico: ¿cómo se debe realizar?. Jairo Alejandro Bejarano Zuleta; Magdalena Grajales Valencia; Ana María Jiménez Fadul. Universitas Médica, 01/2013, Volumen 54, Número 1: 68-79.