

Aumento de la dependencia a la nicotina relacionado con el Burnout en profesionales sanitarios.

Autora: Lucia Ramírez Baena (Enfermera Especialista en Salud Mental)

Palabras Clave: Enfermería, Burnout, Dependencia a la Nicotina, Fumar.

Introducción:

El Burnout, desarrollado en sus principios por Freudenberger y Maslach en la década de los 80, se define como "un estado de fatiga o frustración que se produce por la dedicación a una causa, forma de vida o relación que no produce el esperado refuerzo". Diversos autores afirman que este síndrome produce problemas físicos, mentales, emocionales y conductuales. Dentro de estas alteraciones conductuales, se baraja el hecho de fumar más en el trabajo para calmar la ansiedad o mejorar la integración o las relaciones con los compañeros, aunque no hay evidencias suficientes que apoyen esta teoría.

Los profesionales sanitarios son un colectivo de alto riesgo para padecer este síndrome, concretamente enfermería, debido a las características de su trabajo. La prevalencia es alta y los últimos hallazgos destacan que el Burnout no solo afecta al individuo que lo sufre, también afecta a la institución u organismo (absentismo laboral, bajas, menor productividad, etc.) y a la persona que recibe el producto que las enfermeras generan, que son los cuidados. Por tanto, es también una cuestión de calidad y seguridad del paciente que es necesario abordar.

Objetivo:

Analizar la relación entre los niveles de Burnout y la dependencia a la nicotina en los profesionales sanitarios objeto de estudio.

Metodología:

Se realizó una revisión de la literatura en los buscadores científicos Pubmed, Scopus, Web of Science y Psycinfo-Proquest, utilizando los siguientes Descriptores en Ciencias de la Salud en la fórmula de búsqueda: "Burnout" AND "Nursing" AND "Tobacco Use Disorder" AND "Smoking". Los resultados encontrados fueron muy escasos, por lo que se decidió realizar un estudio observacional, descriptivo y transversal llevado a cabo durante el último semestre de 2015 en varias unidades de hospitalización. A través de un muestreo exhaustivo no probabilístico se seleccionaron 75 profesionales sanitarios. Se les administró las siguientes escalas, previo Consentimiento Informado: Maslach Burnout Inventory (MBI), Test de Fagerstrom, Test de Russel y Test de Glover-Nilsson. El análisis de los datos se realizó con el programa estadístico SPSS 20.0. Para la estadística inferencial se utilizó Chi Cuadrado y U de Mann-Whitney para la comparación de variables ordinales (leve, moderado, alto). Se respetaron las consideraciones éticas de Helsinki y la Ley de Protección de Datos de Carácter Personal. La participación fue anónima y voluntaria. No se precisó permiso del Comité de Ética Asistencial, ya que ningún paciente se involucró en el estudio.

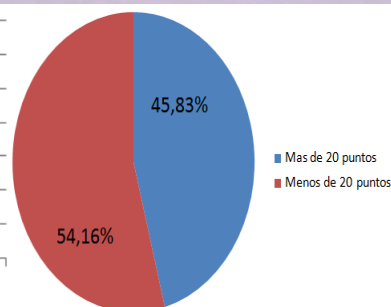
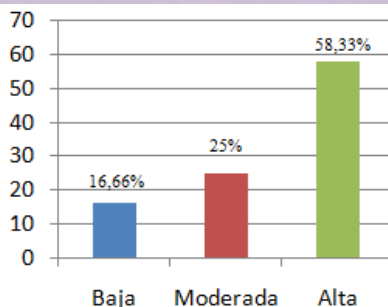
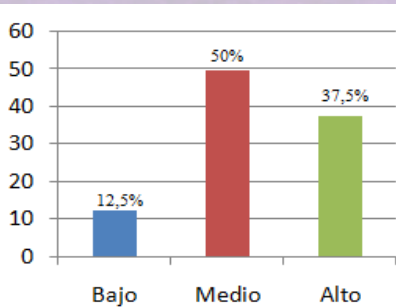
Resultados:

De los 75 profesionales seleccionados, sólo el 38,66% (29 personas) afirmó ser fumador. Dos personas declinaron participar en el estudio quedando la muestra integrada por 27 profesionales, de los cuales el 70.04% (20) eran mujeres y el 25.92% (7) hombres. La media de edad fue 48,38 años (con una desviación típica de 3,53). En cuanto a la Categoría Profesional, un 3.70% (1) fueron médicos, el 48.14% (13) eran enfermeros/as, el 37.03% (10) TCAE, y 11.11% (3) Celadores.

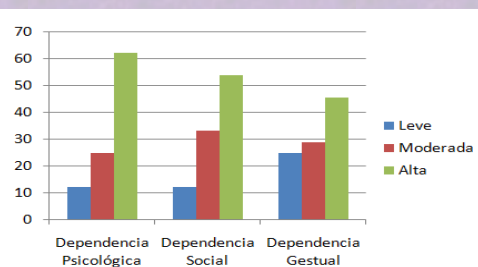
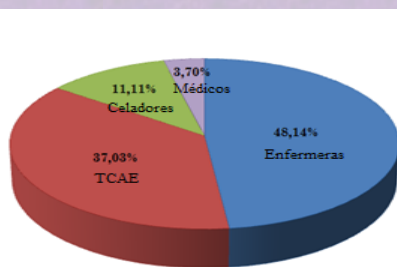
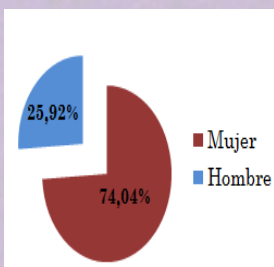
Para el MBI el 12,50% (3) obtuvo un nivel bajo de Burnout, el 50% (12) niveles medios y el 37,50% (9) niveles altos.

Para el Test de Fagerstrom el 16,66% (4) obtuvo una dependencia a la nicotina baja, el 25% (6) moderada y el 58,33% (14) alta.

Para el Test de Russel el 45,83% (11) obtuvo una puntuación alta mayor a los 20 puntos, frente al resto 54,16% (13).



Para el Test de Glover-Nilsson en la dimensión Dependencia Psicológica el 12,50% (3) fue leve, el 25% (6) fue moderada y el 62,50% (15) fue alta. En la Dependencia Social el 12,50% (3) fue leve, el 33,33% (8) fue moderada y el 54,16% (13) fue alta. Y por último, en la Dependencia Gestual, el 25% (6) fue leve, el 29,16% (7) fue moderada y el 45,83% (11) fue alta.



Conclusiones:

Los niveles más altos de Burnout y dependencia a la nicotina fueron hallados en el colectivo de enfermería, teniendo en cuenta que el porcentaje de esta categoría fue mayor al resto. Los resultados no fueron estadísticamente significativos para los niveles altos de Burnout, ya que las personas de este grupo presentaron una dependencia a la nicotina moderada. Sin embargo, en los niveles medios los resultados muestran una dependencia alta a la nicotina.

Existe poca evidencia que apoye que el Burnout en los profesionales sanitarios contribuya a una mayor dependencia a la nicotina. Se precisa una mayor investigación al respecto y estudios con un mayor tamaño muestral para profundizar en el tema.

Bibliografía:

World Health Organization. Global priorities for patient safety research. Geneva: WHO; 2009. 11. The effect of health care working conditions on patient safety. Agency for Healthcare Research and Quality. Evidence Report/Technology Assessment Number 74. AHRQ Publication No. 03-E031 May 2003. Fuentelsaz-Gallego C, Moreno-Casbas T, López-Zorraquino D, Gómez-García T, González-María E, en nombre del Consorcio RN4CAST-España. Percepción del entorno laboral de las enfermeras españolas en los hospitales del Sistema Nacional de Salud. Proyecto RN4CAST-España. Enferm Clin. 2012; 22: 261---8.